



АДМИНИСТРАЦИЯ ГОРОДА ПЕРМИ  
ДЕПАРТАМЕНТ ЗЕМЕЛЬНЫХ ОТНОШЕНИЙ

РЕШЕНИЕ

о размещении объектов № 920 от 22.05.2019

г. Пермь, ул. Сибирская, 15

Департамент земельных отношений Администрации города Перми в соответствии с пунктом 3 ст. 39.36 Земельного кодекса Российской Федерации, Положением о порядке и условиях размещения объектов на землях или земельных участках, находящихся в государственной или муниципальной собственности, на территории Пермского края без предоставления земельных участков и установления сервитутов, утвержденным Постановлением Правительства Пермского края от 22.07.2015 № 478-п

**разрешает** ООО «Новогор-Прикамье» (ИНН 5902817382, ОГРН 1035900082206, место нахождения: 614065, Пермский край, г. Пермь, ул. Связева, 35)

**способ размещения объекта:** подземный

**размещение объекта** сеть водоотведения от выносимой сети водоотведения Д-400 мм внутри квартала вдоль ул. Самолетной (шифр 01/05-2017-НК) до первого колодца на выпуске канализации жилого дома по ул. Самолетная, 26а.

**на землях:** государственная собственность на которые не разграничена

**на срок** 11 месяцев

**местоположение** Пермский край, г. Пермь, Индустриальный район, ул. Самолетная.

Территория, согласно схеме, расположена в зонах с особыми условиями использования территории: охранная зона тепловой трассы; приаэродромная территория аэродрома аэропорта Большое Савино.

ООО «Новогор-Прикамье»:

1. соблюдать правила охранных зон воздушного пространства, установленные Постановлением Правительства Российской Федерации от 11.03.2010 № 138 «Об утверждении Федеральных правил использования воздушного пространства Российской Федерации»;

2. соблюдать правила охраны коммунальных тепловых сетей, утвержденные Приказом министерства архитектуры, строительства и жилищно-коммунального хозяйства Российской Федерации от 17.08.1992 № 197 «О типовых правилах охраны коммунальных тепловых сетей»;

3. в соответствии с пунктом 7(2) Положения о порядке и условиях размещения объектов на землях или земельных участках, находящихся в государственной или муниципальной собственности, на территории Пермского края без предоставления земельных участков и установления сервитутов, утвержденного Постановлением Правительства Пермского края от 22.07.2015

№ 478-п, представить в департамент земельных отношений администрации города Перми в течении 1 месяца с момента размещения объектов материалы контрольной геодезической съемки размещенных объектов на бумажном и электронном носителях на безвозмездной основе.

В соответствии со статьей 20<sup>1</sup> Закона Пермского края от 14.09.2011 № 805-ПК «О градостроительной деятельности в Пермском крае» ООО «Новогор-Прикамье»:

1. не позднее чем за 10 рабочих дней до начала строительства и реконструкции безвозмездно передать в департамент градостроительства и архитектуры администрации города Перми один экземпляр копий разделов проектной документации, предусмотренных пунктом 1 части 12 статьи 48 Градостроительного кодекса Российской Федерации;

2. в течение 10 рабочих дней после окончания работ по строительству, реконструкции безвозмездно передать в департамент градостроительства и архитектуры администрации города Перми схему, отображающую расположение объекта и сетей инженерно-технического обеспечения, подписанную ООО «Новогор-Прикамье», с приложением текстового и графического описания местоположения границ охранной и санитарно-защитной зоны, перечень координат характерных точек границ такой зоны.

#### **Приложение:**

Схема предполагаемых к использованию земель или части земельного участка (на 1 л. в 1 экз.).

Начальник отдела предоставления  
земельных участков по работе  
с юридическими лицами

м.п.



Н. М. Санникова

СХЕМА ПРЕДПОЛАГАЕМЫХ К ИСПОЛЬЗОВАНИЮ ЗЕМЕЛЬ ИЛИ ЧАСТИ ЗЕМЕЛЬНОГО УЧАСТКА

Объект: Сеть водоотведения от выносимой сети водоотведения Д-400 мм внутри квартала вдоль ул. Самолетной (шифр 01/05-2017-НЮ) до первого колодца на выпуске канализации жилого дома по ул. Самолетная, 26а

Местоположение: Пермский край, г. Пермь, Индустриальный район, ул. Самолетная

Площадь земель или части земельного участка, кв.м.: 55

Категория земель: земли населенных пунктов

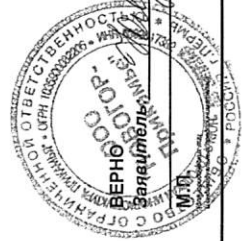
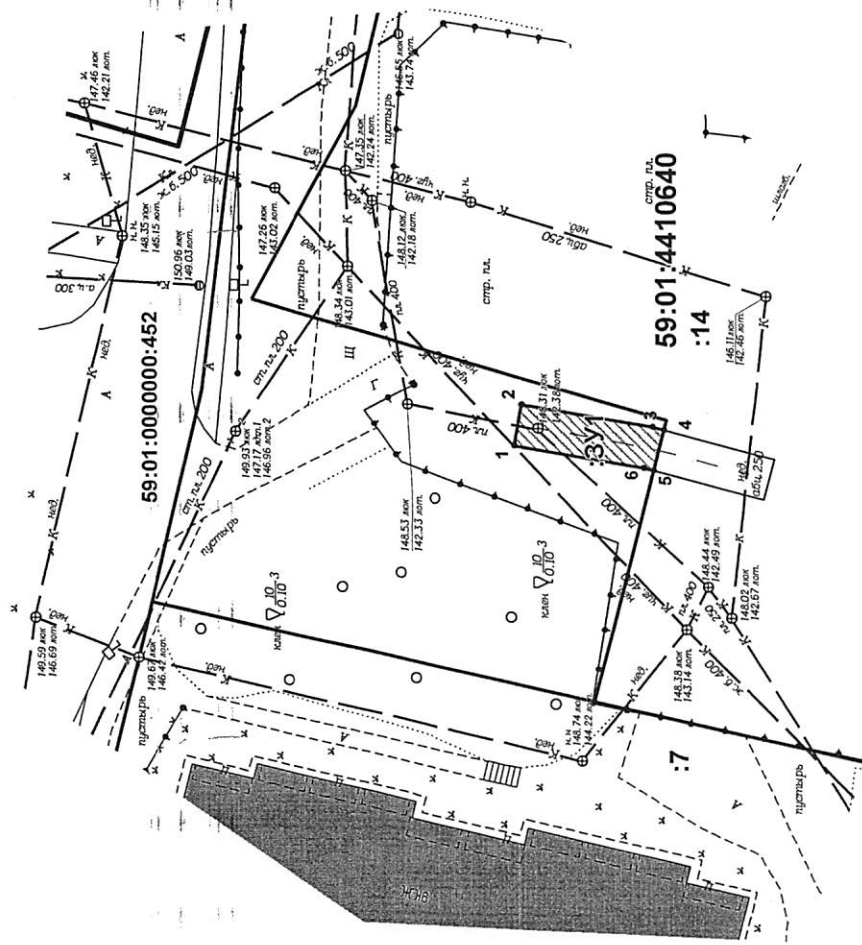
Вид разрешенного использования земельного участка: отсутствует

КАТАЛОГ КООРДИНАТ, м

№ точки границы	X	Y
1	514924,15	2230931,06
2	514923,47	2230935,00
3	514910,79	2230932,83
4	514909,71	2230932,54
5	514910,71	2230928,66
6	514911,64	2230928,91

ОПИСАНИЕ ГРАНИЦ СМЕЖНЫХ ЗЕМЛЕПОЛЬЗОВАТЕЛЕЙ:

- от 1 точки до 4 точки - городские земли  
от 4 точки до 5 точки - земельный участок с кадастровым номером 59:01:4410640:14  
от 5 точки до 1 точки - городские земли



УСЛОВНЫЕ ОБОЗНАЧЕНИЯ:

- кадастровый номер земельного участка
- номер учтенного земельного участка
- граница кадастрового квартала
- существующая часть границы, имеющаяся в ЕГРН сведения о которой не соответствуют фактическим
- граница проектируемого размещения Объекта
- обозначение точки границы проектируемого размещения Объекта
- характерная точка границы территории размещения Объекта